



# Core Mix-3 USB

ORDERCODE D2303



 THE CORE **series**

Highlite International B.V.

Vestastraat 2  
6468 EX Kerkrade  
The Netherlands

**SHOWELECTRONICS FOR PROFESSIONALS**

## **Félicitations !**

Vous venez d'acquérir un produit bénéficiant de la très haute qualité et des innovations proposées par DAP Audio.

La DAP Audio Core Mix-3 USB va vous permettre de créer l'animation dans n'importe quel lieu. Que ce soit dans le cadre d'un simple système plug & play ou d'un spectacle exigeant des fonctions plus sophistiquées, ce produit est conçu pour répondre à toutes vos attentes.

Vous pouvez compter sur la qualité DAP Audio et choisir dans un éventail de produits audio aux finitions exceptionnelles.

Nous concevons et fabriquons un matériel audio professionnel destiné à l'industrie du spectacle et du divertissement.

Nous lançons régulièrement de nouveaux produits et travaillons sans relâche pour mieux satisfaire nos clients.

Pour plus d'informations : [iwant@dap-audio.info](mailto:iwant@dap-audio.info)

Vous pouvez acquérir des produits DAP Audio d'excellente qualité au meilleur prix du marché.

La prochaine fois, n'hésitez pas à choisir DAP Audio pour bénéficier d'un excellent équipement audio. Obtenez toujours le meilleur avec DAP Audio !

Nous vous remercions !



# DAP Audio

---

## DAP Audio Core Mix-3 USB™ Fiche de produit

<b>Avertissement</b> .....	2
Instructions pour le déballage .....	2
Consignes de sécurité .....	2
Conditions d'utilisation.....	3
Instructions de retour.....	4
Réclamations.....	4
<b>Description de l'appareil</b> .....	5
Caractéristiques .....	5
Vue d'ensemble .....	5
Canal microphone .....	6
Canaux principaux .....	6
Section master .....	7
Section moniteur .....	7
Module d'enregistrement.....	7
Face arrière .....	8
<b>Installation</b> .....	9
<b>Réglage et fonctionnement</b> .....	9
Fonctions .....	9
Canaux microphone .....	9
Canaux principaux .....	10
Section master .....	11
Section moniteur .....	11
Module d'enregistrement.....	12
Face arrière .....	13
<b>Fonctionnement</b> .....	15
Remplacement d'un (cross)fader.....	15
Utilisation de la Core Mix-3 USB avec un logiciel PC pouvant accéder à une seule carte son .....	16
<b>Câbles de connexion</b> .....	17
<b>Entretien</b> .....	18
<b>Dépannage</b> .....	18
<b>Caractéristiques du produit</b> .....	19

## Avertissement

**POUR VOTRE PROPRE SÉCURITÉ, VEUILLEZ LIRE ATTENTIVEMENT CE MANUEL DE L'UTILISATEUR AVANT LA PREMIÈRE MISE EN MARCHÉ DE L'APPAREIL !**

### Instructions pour le déballage

Dès réception de ce produit, veuillez déballer le carton soigneusement et en vérifier le contenu pour vous assurer de la présence et du bon état de toutes les pièces. Si une pièce a été endommagée lors du transport ou que le carton lui-même porte des signes de mauvaise manipulation, informez-en aussitôt le revendeur et conservez le matériel d'emballage pour vérification. Veuillez conserver le carton et les emballages. Si un appareil doit être renvoyé à l'usine, il est important de le remettre dans sa boîte et son emballage d'origine.

Le contenu expédié comprend :

- DAP Core Mix-3 USB
- Câble d'alimentation de 2 m
- Manuel de l'utilisateur



**ATTENTION !**

**Conservez ce système à l'abri de la pluie et de l'humidité !**



### Consignes de sécurité

Toute personne impliquée dans l'installation, le fonctionnement et l'entretien de ce système doit :

- être qualifiée ;
- suivre les consignes de ce manuel.



**ATTENTION ! Soyez prudent lorsque vous effectuez des opérations. La présence d'une tension dangereuse peut entraîner un risque de choc électrique lié à la manipulation des câbles !**



Avant la première mise en marche, assurez-vous qu'aucun dommage n'a été causé pendant le transport. Dans le cas contraire, contactez votre revendeur.

Pour conserver votre matériel en bon état et s'assurer qu'il fonctionne correctement et en toute sécurité, il est absolument indispensable pour l'utilisateur de suivre les consignes et avertissements de sécurité de ce manuel.

Veillez noter que les dommages causés par tout type de modification manuelle apportée au système ne sont en aucun cas couverts par la garantie.

Ce système ne contient aucune pièce susceptible d'être réparée par l'utilisateur. Confiez les opérations de maintenance et les réparations à des techniciens qualifiés.

### **IMPORTANT :**

*le constructeur ne sera en aucun cas tenu responsable des dommages causés par le non-respect de ce manuel ou par des modifications non autorisées du système.*

- Ne mettez jamais en contact le cordon d'alimentation avec d'autres câbles ! Manipulez le cordon d'alimentation et tous les câbles liés au secteur avec une extrême prudence !
- N'enlevez jamais l'étiquetage informatif et les avertissements indiqués sur l'appareil.
- Ne couvrez jamais le contact de masse avec quoi que ce soit.
- Ne laissez jamais traîner de câbles par terre.
- N'insérez pas d'objets dans les orifices d'aération.
- Ne connectez pas ce système à un bloc de puissance.
- N'allumez et n'éteignez pas le système à des intervalles réduits. Cela pourrait nuire à sa durée de vie.

- N'ouvrez et ne modifiez pas l'appareil.
- Ne soumettez pas les entrées à un niveau de signal plus élevé que celui requis pour faire fonctionner l'équipement à pleine puissance.
- Ne branchez pas de micros sur la console (ou sur la stagebox) pendant que l'alimentation fantôme est allumée. Pensez également à désactiver le système de monitoring / PA en allumant ou en éteignant l'alimentation fantôme. Laissez le système s'ajuster pendant quelques secondes avant de régler les gains d'entrée.
- Utilisez le système uniquement dans des espaces intérieurs et évitez de le mettre en contact avec de l'eau ou tout autre liquide.
- Évitez les flammes et éloignez l'appareil des liquides ou des gaz inflammables.
- Débranchez toujours le système lorsqu'il n'est pas utilisé. Prenez soin de manipuler le cordon d'alimentation uniquement par sa fiche. Ne retirez jamais celle-ci en tirant sur le cordon d'alimentation.
- Veillez à toujours faire fonctionner l'unité une fois sa prise de terre connectée à la masse du système électrique.
- Assurez-vous de ne pas utiliser des types de câble incorrects ou des câbles abîmés.
- Assurez-vous que les signaux de la table de mixage sont balancés afin d'empêcher les parasites.
- Veillez à bien utiliser des boîtes d'injection pour balancer les signaux non balancés afin que tous les signaux entrants soient clairs.
- Assurez-vous que la tension disponible n'est pas supérieure à celle indiquée sur le panneau situé à l'arrière.
- Assurez-vous que le câble d'alimentation n'est pas endommagé ou ne comporte pas d'éraflures. Vérifiez régulièrement le système et le câble d'alimentation.
- Lorsque vous changez le cordon d'alimentation ou le câble signal, veuillez couper l'alimentation ou sélectionner l'interrupteur de mode d'entrée.
- Des augmentations de fréquences excessives liées à un niveau de signal élevé peuvent faire saturer votre équipement. Si cela se produit, il est nécessaire de réduire le niveau du signal d'entrée en utilisant le contrôle INPUT.
- Pour rehausser une gamme de fréquences, vous n'avez pas nécessairement besoin de les augmenter. Essayez plutôt de diminuer les fréquences environnantes. Cela évitera de faire saturer l'équipement situé derrière la Core Mix-3 USB dans la chaîne du son. Vous préserverez ainsi une réserve dynamique très utile (« hauteur »).
- Évitez les boucles de masse ! Prenez soin de toujours connecter les amplificateurs de puissance et la table de mixage au même circuit électrique afin d'assurer le même type de phase !
- Si vous heurtez ou laissez tomber le système, débranchez-le immédiatement du courant électrique. Par sécurité, faites-le réviser par un technicien qualifié avant de l'utiliser.
- Si le système a été exposé à de grandes différences de température (par exemple après le transport), ne le branchez pas immédiatement. La condensation qui se formerait à l'intérieur du système pourrait l'endommager. Laissez le système hors tension et à température ambiante.
- Si votre produit Dap Audio ne fonctionne pas correctement, veuillez cesser de l'utiliser immédiatement. Emballez-le correctement (de préférence dans son emballage d'origine) et renvoyez-le à votre revendeur Dap Audio pour révision.
- Les réparations, maintenances et connexions électriques doivent être faites uniquement par un technicien qualifié.
- En cas de remplacement, utilisez uniquement des fusibles de même type ou de même calibre.
- GARANTIE : jusqu'à un an après la date d'achat.

## Conditions d'utilisation

Ce système ne doit pas être utilisé en permanence. Des pauses régulières dans l'utilisation vous permettront de l'utiliser pendant une longue période sans problèmes.

Si le système est utilisé de manière différente à celle décrite dans ce manuel, il peut subir des dégâts entraînant l'annulation de la garantie.

Toute autre utilisation peut être dangereuse et provoquer un court-circuit, des brûlures, un choc électrique, etc.

Vous mettriez ainsi en danger votre sécurité et celle des autres !

*Une mauvaise installation peut provoquer de graves dommages matériels et physiques !*

## Branchement au secteur

Branchez la fiche d'alimentation de l'appareil au secteur.

Veillez à toujours connecter le bon câble de couleur à l'endroit approprié.

International	UE (Royaume-Uni inclus) À partir d'avril 2004	Amérique du Nord	Broche
L	Marron	Noir	Phase
N	Bleu	Blanc	Neutre
⊕	Vert/ jaune	Vert	Terre de protection

Assurez-vous que votre appareil est toujours correctement connecté à une prise de terre !

## Instructions de retour

Les marchandises qui font l'objet d'un retour doivent être envoyées en prépayé et dans leur emballage d'origine. Aucun appel téléphonique ne sera traité.

L'emballage doit clairement indiquer le numéro d'autorisation de retour (numéro RMA). Les produits retournés sans numéro RMA seront refusés. Dans ce cas, Highlite refusera les marchandises renvoyées et se dégagera de toute responsabilité. Contactez Highlite par téléphone au 0031-455667723 ou en envoyant un courrier électronique à [aftersales@highlite.nl](mailto:aftersales@highlite.nl) pour demander un numéro RMA avant d'expédier l'appareil. Soyez prêt à fournir le numéro du modèle, le numéro de série et une brève description de la raison du retour. Veillez à bien emballer l'appareil. Tout dégât causé lors du transport par un emballage inapproprié n'engagera que la responsabilité du client. Highlite se réserve le droit, à sa discrétion, de décider de réparer ou de remplacer le(s) produit(s). Nous vous conseillons d'utiliser une méthode d'envoi sans risques : un emballage approprié ou une double boîte UPS.

### Remarque

**Si un numéro RMA vous a été attribué, veuillez inclure dans la boîte une note écrite contenant les informations suivantes :**

- 1) votre nom ;
- 2) votre adresse ;
- 3) votre numéro de téléphone ;
- 4) une brève description des problèmes.

## Réclamations

Le client a l'obligation de vérifier immédiatement les produits à la livraison pour détecter tout défaut et/ou toute imperfection visible. Il doit pour cela attendre que nous ayons confirmé que les produits sont à sa disposition. Les dégâts causés lors du transport engagent la responsabilité de l'expéditeur ; par conséquent, ils doivent être communiqués au transporteur dès réception de la marchandise.

En cas de dégât subi lors du transport, le client doit en informer l'expéditeur et lui soumettre toute réclamation. Les dégâts liés au transport doivent nous être communiqués dans la journée qui suit la réception de la livraison.

Toute expédition de retour doit être effectuée à post-paiement. Les expéditions de retour doivent être accompagnées d'une lettre en indiquant la ou les raison(s). Les expéditions de retour qui n'ont pas été prépayées seront refusées, à moins d'un accord précis stipulé par écrit.

Toute réclamation à notre encontre doit être faite par écrit ou par fax dans les 10 jours ouvrables suivant la réception de la facture. Après cette période, les réclamations ne seront plus prises en compte.

Les réclamations ne seront alors considérées que si le client a, jusqu'ici, respecté toutes les parties du contrat, sans tenir compte de l'accord d'où résulte l'obligation.

## Description de l'appareil

La Core Mix-3 USB est une table de mixage DJ à 8 entrées analogiques et 2 interfaces audio USB indépendantes. Celles-ci permettent une connexion plus simple de votre ordinateur portable en acheminant la sortie de votre logiciel de DJ directement à la table. Cela permet également d'envoyer un effet variable indépendant à chaque canal et de laisser libre cours à votre créativité grâce aux effets externes. Le retour est contrôlé par un fader de 45 mm. Le canal du microphone comprend un égaliseur à 3 bandes, une fonction talk-over et un commutateur ON/OFF qui rendent le mixage sûr et facile. Le contrôle des basses sur la sortie casque permet d'ajuster votre son. Tous les potentiomètres sont verrouillés sur le châssis interne pour une stabilité accrue. La Core Mix-3 USB possède un circuit imprimé séparé, ce qui facilite l'entretien. Elle est équipée de sorties balancées et non-balancées avec une fonction atténuation et d'un lecteur-enregistreur MP3. Le module MP3 peut enregistrer vos performances live directement sur un dispositif de stockage USB ou SD.

## Caractéristiques

- 2 interfaces audio USB pour PC / MAC
- Faders VCA de 60 mm
- Enregistreur MP3 USB/SD
- Envoi / retour FX variable pour chaque canal
- Vumètre LED pour chaque canal

## Vue d'ensemble

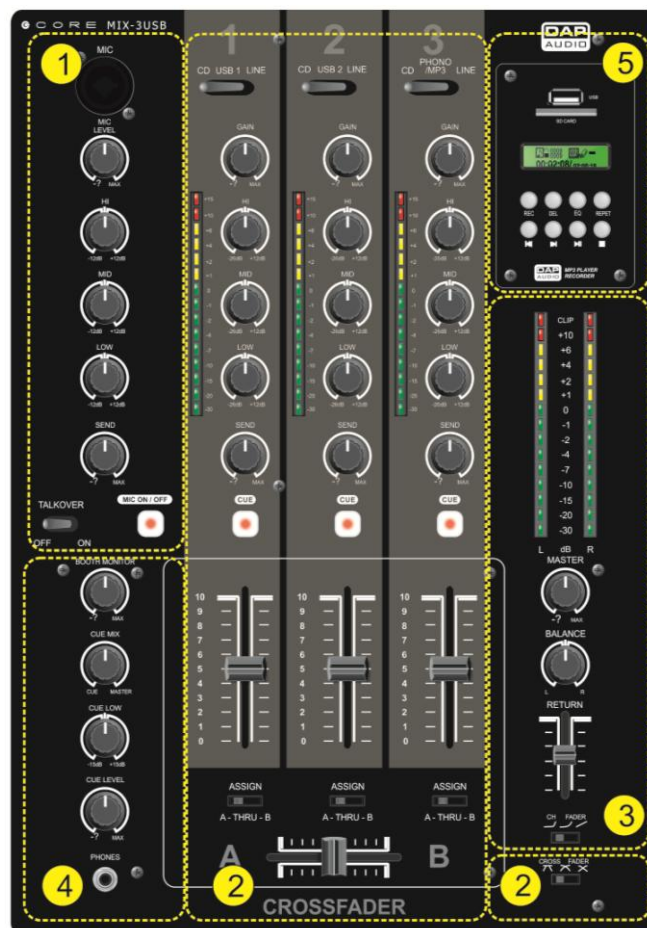
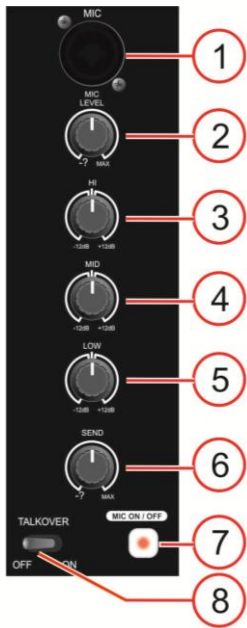


Fig. 1

1. Canal microphone
2. Canaux principaux
3. Section master
4. Section moniteur
5. Module d'enregistrement

## Canal microphone



1. Entrée micro
2. Contrôle de niveau
3. Contrôle HI (aigus)
4. Contrôle MID (médiums)
5. Contrôle LOW (graves)
6. Contrôle du niveau d'envoi
7. Interrupteur OFF / ON du micro
8. Interrupteur du talkover

Fig. 2

## Canaux principaux



9. Interrupteur de sélection (CD / USB 1 / LINE)
10. Vumètre LED
11. Interrupteur de sélection (CD / USB 2 / LINE)
12. Interrupteur de sélection (CD / PHONO - MP3 / LINE)
13. Contrôle de gain
14. Contrôle HI (aigus)
15. Contrôle MID (médiums)
16. Contrôle LOW (graves)
17. Contrôle d'envoi
18. Bouton CUE
19. Fader de canal
20. Interrupteur ASSIGN (assignment)
21. Crossfader
22. Interrupteur de sélection de la pente du crossfader

Fig. 3



## Section master

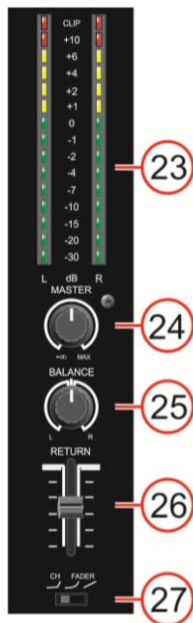


Fig. 4

- 23. Vumètre du signal L (gauche) / R (droit) de la sortie
- 24. Contrôle du volume master
- 25. Contrôle de la balance
- 26. Fader RETURN (retour)
- 27. Interrupteur de sélection de la courbe du fader

## Section moniteur

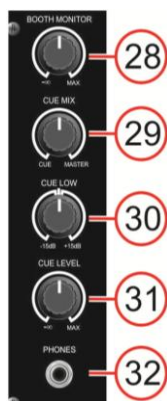


Fig. 5

- 28. Contrôle CUE LEVEL
- 29. Contrôle CUE MIX
- 30. Contrôle CUE LOW
- 31. Contrôle CUE LEVEL
- 32. Sortie casque

## Module d'enregistrement

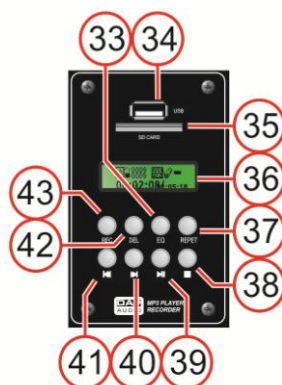


Fig. 6

- 33. Bouton EQ (égalisation)
- 34. Port USB
- 35. Port pour carte SD
- 36. Écran d'affichage
- 37. Bouton REPEAT (répétition)
- 38. Bouton ■ STOP
- 39. Bouton Play/pause ►/||
- 40. Bouton ►►/►►
- 41. Bouton ◀◀/◀◀
- 42. Bouton DEL (effacement)
- 43. Bouton REC (enregistrement)

## Face arrière

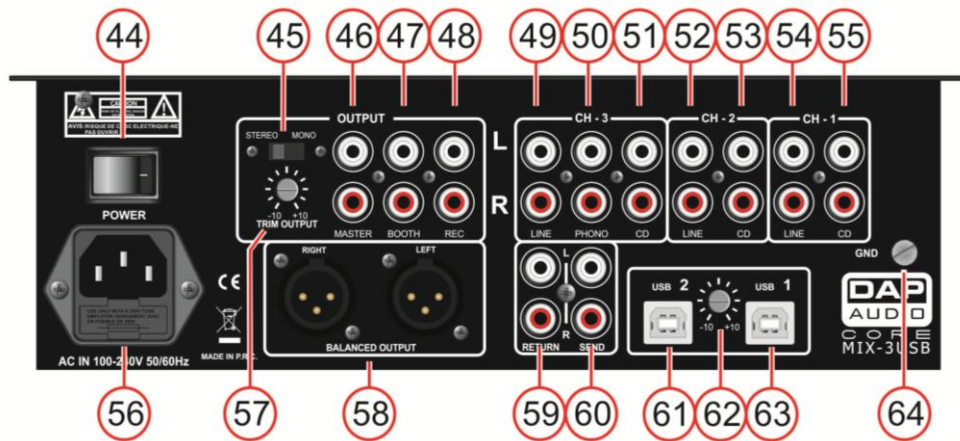


Fig. 7

- 44. Interrupteur d'alimentation
- 45. Commutateur MONO / STEREO
- 46. Sortie MASTER non balancée RCA
- 47. Sortie BOOTH (contrôle cabine) non balancée RCA
- 48. Sortie REC non balancée RCA
- 49. Entrée LINE RCA du canal 3
- 50. Entrée PHONO RCA du canal 3
- 51. Entrée CD RCA du canal 3
- 52. Entrée LINE RCA du canal 2
- 53. Entrée CD RCA du canal 2
- 54. Entrée LINE RCA du canal 1
- 55. Entrée CD RCA du canal 1
- 56. Prise A.C. avec porte-fusible intégré
- 57. Contrôle TRIM OUTPUT (sortie de l'atténuation)
- 58. Sortie master balancée XLR
- 59. Entrée du retour
- 60. Sortie de l'envoi
- 61. Entrée USB 2
- 62. Contrôle du niveau USB
- 62. Entrée USB 1
- 63. Vis GND (terre)

## Installation

Retirez tout le matériel d'emballage de la Core Mix-3 USB. Veillez à ce que la mousse et le plastique de rembourrage soient complètement retirés. Branchez tous les câbles.

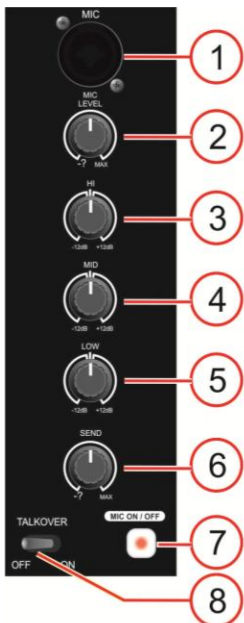
**Débranchez toujours l'appareil avant d'effectuer l'entretien ou la maintenance.**  
**Les dommages causés par le non-respect du manuel ne sont pas couverts par la garantie.**

## Réglage et fonctionnement

Avant de brancher l'unité, assurez-vous toujours que la tension d'alimentation correspond à celle du produit. N'essayez pas d'utiliser un produit supportant une tension de 120 V sur une alimentation de 230 V, ou inversement.

## Fonctions

### Canaux microphone



#### 1. Entrée micro

Entrées de type XLR balancées électriquement permettant de connecter des microphones à basse impédance. Elles génèrent très peu de bruit et de ronflement. Lors de la connexion d'un microphone, assurez-vous que la broche d'assignation est correcte. Lisez toujours le manuel du microphone que vous voulez connecter. L'entrée XLR ne permet pas de connecter des signaux de ligne comme ceux générés par une console de mixage, une unité d'effets, etc. Vous devez utiliser les entrées LINE pour brancher ce genre d'appareils.

**Remarque :** lors de la connexion de sources de signaux, assurez-vous que le contrôle de niveau du canal correspondant et les faders master sont réglés sur le minimum.

Si tel n'est pas le cas, le branchement pourra générer des bruits parasites.

#### 2. Contrôle du niveau de l'effet

Permet de régler le niveau du canal microphone dans le mixage master.

#### 4/3/5. Contrôles d'égalisation HI / MID / LOW du canal

Chaque canal est doté d'un égaliseur à 3 bandes. Les fréquences centrales des bandes **HI (aigus) (3)**, **MID (médiants) (4)** et **LOW (graves) (5)** sont fixées à 5 KHz, 800 Hz et 70 Hz. La coupure et l'amplification des 3 bandes atteignent respectivement 26 dB et 12 dB, le centre étant défini par un cran situé sur le potentiomètre. Le fait de tourner l'égaliseur sur la droite ou sur la gauche a pour effet soit d'amplifier la plage de fréquences, soit d'atténuer le signal. De fines modifications produisent en général les meilleurs résultats. Évitez de faire des réglages trop prononcés de la bande MID.

Fig. 8

#### 6. Contrôle du niveau d'envoi

Permet de régler le niveau du canal dans le mixage d'envoi.

#### 7. Interrupteur OFF / ON du micro

Permet d'activer ou de désactiver les canaux micro.

#### 8. Interrupteur du talkover

Si la fonction talkover est activée, le volume des canaux 1 à 3 est automatiquement atténué de 12 dB pendant l'utilisation du microphone pour DJ.

## Canaux principaux



Fig. 9

### 18. Bouton CUE

Fonction d'écoute pré-fader qui permet d'acheminer l'entrée du canal vers la section moniteur indépendamment du réglage de volume appliqué au fader individuel. Il est possible d'assigner simultanément plusieurs canaux au bus CUE.

### 19. Fader de canal

Permet de contrôler le niveau des canaux 1 à 3 au sein du mixage master.

### 20. Interrupteur ASSIGN (assignation)

Permet d'assigner un canal à l'un des côtés du crossfader (A ou B). En position THRU, le canal n'est pas assigné au crossfader.

### 21. Crossfader

Permet de mélanger uniformément plusieurs canaux entre eux.

### 22. Interrupteur de sélection de la pente du crossfader

Permet de sélectionner les trois types de réponse de la courbe du crossfader.

- Le réglage gauche génère une courbe se caractérisant par une montée rapide du signal (dès que le crossfader s'éloigne du côté **A**, le son du canal **B** se fait entendre.)
- Le réglage droit génère une courbe dont la montée reste neutre pendant le mouvement du crossfader.
- Le réglage du milieu génère une courbe intermédiaire se trouvant à mi-chemin entre les deux autres courbes.

### 9. Interrupteur de sélection (CD / USB 1 / LINE)

Permet d'assigner l'entrée **CD (56)**, **USB 1 (68)** ou **LINE (55)** au canal 1.

### 10. Vumètre LED

Ce vumètre à étapes est conçu avec des LEDs de 3 couleurs. Les LEDs vertes correspondent aux valeurs -30, -20, -15, -10, -7, -4, -2, -1 et 0 dB. Les LEDs jaunes correspondent aux valeurs +1, +2, +4 et +6 dB. Les LEDs rouges correspondent aux valeurs +10 dB et +15 dB. La précision des indications de niveau permet de contrôler continuellement le niveau de sortie du signal et de l'adapter aux sources audio émanant d'autres appareils. Si les LEDs rouges s'allument fréquemment, il convient de baisser le contrôle de **GAIN (13)**.

### 11. Interrupteur de sélection (CD / USB 2 / LINE)

Permet d'assigner l'entrée **CD (56)**, **USB 1 (68)** ou **LINE (55)** au canal 1.

### 12. Interrupteur de sélection (CD / PHONO - MP3 / LINE)

Permet d'assigner l'entrée **CD (52)**, **PHONO (51)** / **module d'enregistrement** intégré ou **LINE (50)** au canal 4.

### 13. Contrôle de gain

Permet d'harmoniser le mieux possible les appareils connectés à votre Core Mix-3 USB. Pour ajuster le gain d'un signal d'entrée élevé, faites monter graduellement le fader de canal et le fader master en prenant soin que la LED rouge du **vumètre (10)** ne s'allume pas.

### 14/16. Contrôles d'égalisation HI / MID / LOW du canal

Chaque canal est doté d'un égaliseur à 3 bandes. Les fréquences centrales des bandes **HI (aigus, 14)**, **MID (médiums, 15)** et **LOW (graves, 16)** sont fixées à 12 KHz, 1 kHz et 80 Hz. La coupure et l'amplification des 3 bandes atteignent un maximum de 12 dB, le centre étant défini par un cran situé sur le potentiomètre. Le fait de tourner l'égaliseur sur la droite ou sur la gauche a pour effet soit d'amplifier la plage de fréquences, soit d'atténuer le signal. De fines modifications produisent en général les meilleurs résultats. Évitez de faire des réglages trop prononcés de la bande MID.

### 17. Contrôle du niveau d'envoi

Permet de régler le niveau du canal dans le mixage d'envoi.

## Section master

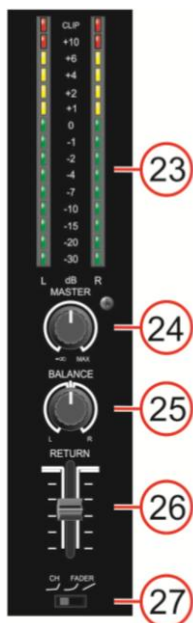


Fig. 10

## Section moniteur



Fig. 11

### 23. Vumètre du signal L (gauche) / R (droit) de la sortie

Ce vumètre à étapes est conçu avec des LEDs de 3 couleurs. Les LEDs vertes correspondent aux valeurs -30, -20, -15, -10, -7, -4, -2, -1 et 0 dB. Les LEDs jaunes correspondent aux valeurs +1, +2, +4 et +6 dB. Les LEDs rouges correspondent aux valeurs +10 dB et clipping. La précision des indications de niveau permet de contrôler continuellement la sortie du signal et donc d'adapter son niveau aux sources audio émanant d'autres appareils. Si la LED CLIP s'allume, il convient de baisser le contrôle **MASTER (24)**.

### 24. Contrôle du volume master

Permet d'ajuster le niveau du volume des sorties **MASTER RCA (46)** ou **MASTER XLR (58)**.

### 25. Balance

Permet de régler la balance entre les sorties master gauche et droite.

### 26. Fader RETURN (retour)

Permet de contrôler le niveau de l'entrée **RETURN (59)**.

### 27. Interrupteur de sélection de la courbe du fader

Permet de sélectionner la courbe de tous les faders de canal.

### 28. Contrôle CUE LEVEL

Permet de régler le niveau du volume de la sortie **BOOTH (contrôle cabine, 47)**.

### 29. Contrôle CUE MIX

Permet d'écouter dans le casque un mixage de l'audio des enceintes (cue) et de l'audio du programme (master). Le fait de tourner le potentiomètre à gauche permet d'entendre seulement le cue audio. Tourné à droite, il permet d'entendre seulement l'audio du programme.

### 30. Contrôle CUE LOW

Permet d'amplifier ou de couper les fréquences graves de la sortie **PHONES (casque, 32)** jusqu'à 15 dB

### 31. Contrôle CUE LEVEL

Permet de régler le niveau du volume de la sortie **PHONES (casque, 32)**.

### 32. Sortie casque

Permet de brancher un casque à l'impédance comprise entre 32 et 600 Ohm grâce à sa prise TRS 6,3 mm / 1/4" connectée selon le schéma : pointe = gauche, anneau = droite et corps = terre.

**Attention :** en fonction du type de casque branché sur le jack, la Core Mix-3 USB peut générer des niveaux de sortie très élevés dans la sortie casque. Avant de brancher le casque, prenez donc soin de baisser au minimum le contrôle de sortie en le tournant sur la gauche. Soyez conscient du fait qu'une écoute à des niveaux de volume élevés pendant une longue période peut causer des dommages auditifs !

## Module d'enregistrement

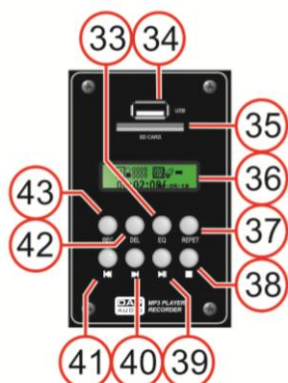


Fig. 12

### 33. Bouton EQ (égalisation)

Permet de sélectionner une courbe d'égalisation du preset. Vous pouvez choisir entre : aucune – Pop – Rock – Bass – Jazz – Classic.

### 34. Port USB

Permet d'insérer une clé USB.

### 35. Port pour carte SD

Permet d'insérer une carte SD/MMC. Les points de contact de la carte doivent être orientés vers le bas.

### 36. Écran d'affichage

### 37. Bouton REPEAT (répétition)

Tapotez sur ce bouton pour choisir entre : la répétition d'une piste seule, la répétition du contenu de la clé USB / carte SD ou la désactivation de la répétition.

### 38. Bouton ■ d'arrêt

Permet d'arrêter la lecture / l'enregistrement.

### 39. Bouton ►/|| de lecture / pause

Permet de faire démarrer la lecture. Appuyez une fois dessus pour faire démarrer la lecture, deux fois pour mettre celle-ci en pause et une nouvelle fois pour reprendre la lecture.

### 40. Bouton ►►/►►

Permet de passer à la piste suivante.

Le fait d'appuyer et de maintenir enfoncé ce bouton permet d'avancer rapidement dans la piste en cours de lecture.

### 41. Bouton ◀◀/◀◀

Permet de revenir au début de la piste en cours de lecture ou de sélectionner une piste antérieure.

Le fait d'appuyer et de maintenir enfoncé ce bouton permet de reculer rapidement dans la piste en cours de lecture.

### 42. Bouton DEL (effacement)

Appuyez sur ce bouton pendant la lecture. « Del One? » s'affiche sur l'écran. Pour effacer la piste en cours de lecture, appuyez à nouveau sur le bouton. « Success » s'affiche alors sur l'écran.

### 43. Bouton REC (enregistrement)

Le fait d'appuyer sur ce bouton lance l'enregistrement du mixage master indépendamment du contrôle **MASTER (25)**.

**Remarque :** en fonction de la clé USB ou de la carte SD que vous utilisez, il est possible que l'enregistrement démarre après quelques secondes.



## Face arrière

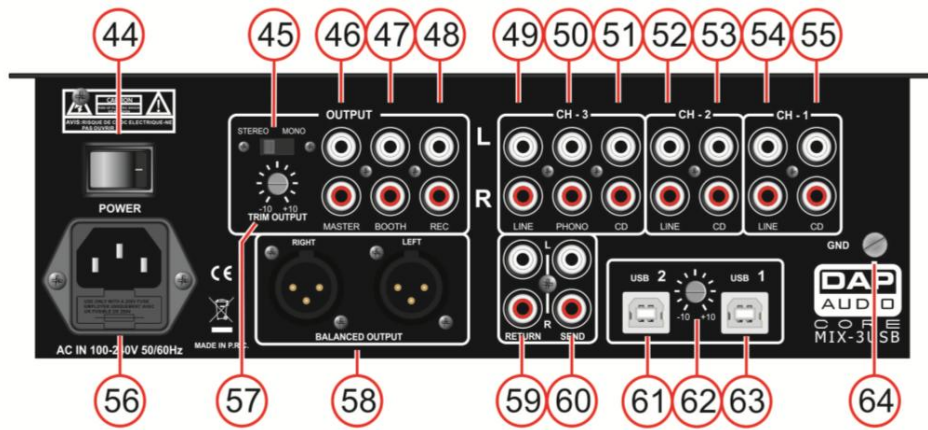


Fig. 13

### 44. Interrupteur d'alimentation

N'alimentez pas le système avant de l'avoir correctement configuré et connecté.

### 45. Commutateur mono / stéréo

Le fait de régler la sortie master sur mono permet de combiner les canaux gauche et droit de manière monophonique.

### 46. Sortie MASTER non balancée RCA

Permet de connecter un amplificateur disposant d'entrées non balancées.

### 47. Sortie BOOTH (contrôle cabine) non balancée RCA

Permet de connecter un amplificateur disposant d'entrées non balancées.

### 48. Sortie REC non balancée RCA

Permet de connecter un appareil d'enregistrement.

### 49. Entrée LINE RCA du canal 3

Permet de connecter un appareil au niveau ligne.

### 50. Entrée PHONO RCA du canal 3

Permet de connecter une platine disque.

### 51. Entrée CD RCA du canal 3

Permet de connecter un lecteur de CD.

### 52. Entrée LINE RCA du canal 2

Permet de connecter un appareil au niveau ligne.

### 53. Entrée CD RCA du canal 2

Permet de connecter un lecteur de CD.

### 54. Entrée LINE RCA du canal 1

Permet de connecter un appareil au niveau ligne.

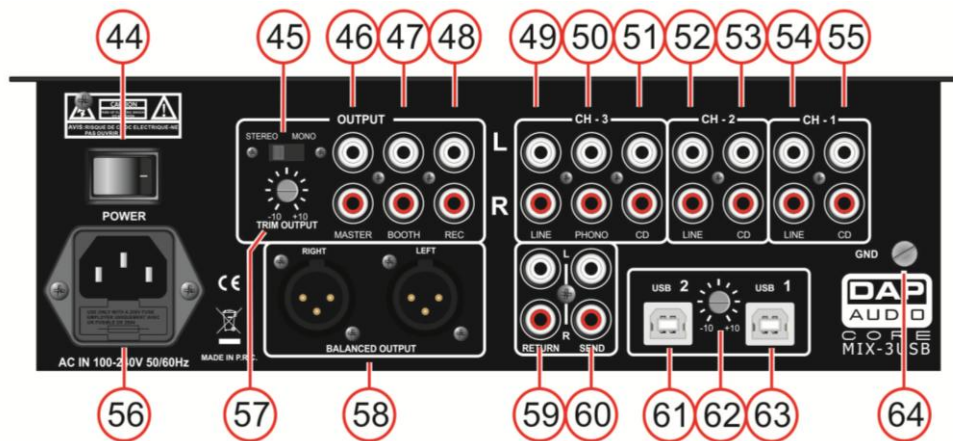
### 55. Entrée CD RCA du canal 1

Permet de connecter un lecteur de CD.

### 56. Prise A.C. avec porte-fusible intégré

Ce connecteur est utilisé pour le branchement du cordon d'alimentation fourni. Branchez l'un des bouts du cordon d'alimentation au connecteur et l'autre à la prise secteur. Utilisez l'interrupteur d'alimentation pour allumer l'unité et la faire fonctionner.

**Remarque :** avant de brancher l'unité, assurez-vous que la tension d'alimentation correspond à celle du produit. Remplacez le fusible uniquement avec un fusible de même type (T1A).



**Fig. 14**

**57. Contrôle TRIM OUTPUT (sortie de l'atténuation)**

Permet d'optimiser le niveau de la sortie MASTER avec votre amplificateur.

**Remarque :** le fait de tourner le contrôle complètement sur la gauche annule tout signal de sortie.

**58. Sortie master équilibrée XLR**

Utilisez cette sortie pour connecter la Core Mix-2 USB à un amplificateur / table de mixage disposant d'entrées équilibrées.

**59. Entrée du retour**

Permet de connecter les sorties (stéréo) de votre processeur d'effets.

**60. Sortie de l'envoi**

Permet de connecter les entrées (stéréo) de votre processeur d'effets.

**61. Entrée USB 2**

Permet de connecter la Core Mix-2 USB à un PC ou à un Mac par le biais du logiciel DJ.

**62. Contrôle du niveau USB**

Permet de régler le niveau des entrées USB.

**63. Entrée USB 1**

Permet de connecter la Core Mix-2 USB à un PC ou à un Mac par le biais du logiciel DJ.

**64. Vis GND (terre)**

Permet de connecter la prise de terre de votre platine disque.



# Fonctionnement

## Remplacement d'un (cross)fader

Le remplacement d'un (cross)fader devrait être confié à un technicien qualifié. Les dommages causés par un remplacement incorrect ne sont pas couverts par la garantie.

### Comment retirer la partie couvrant les faders

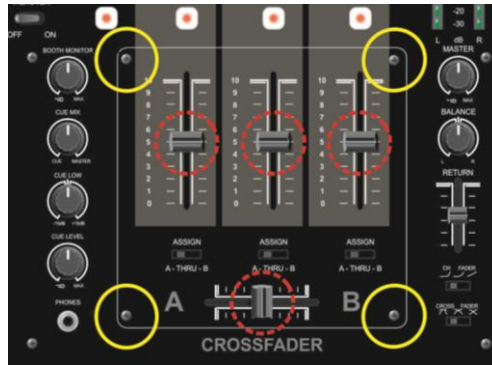


Fig. 15

1. Retirez les boutons des faders (cercles rouges en pointillés).
2. Dévissez et retirez les quatre vis (cercles jaunes).
3. Vous pouvez alors retirer la partie couvrant les faders.

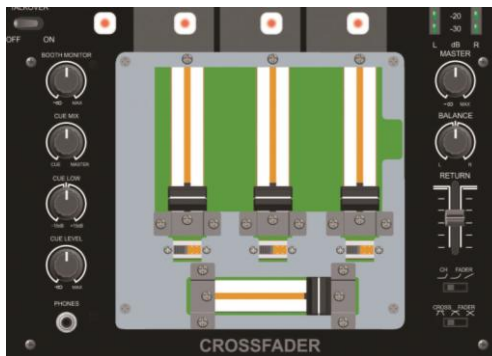
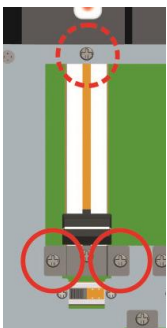


Fig. 16

4. L'accès aux faders et au crossfader est dégagé.

### Comment retirer un fader



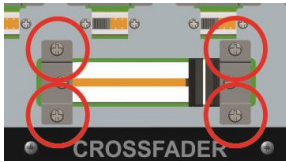
1. Dévissez et retirez la vis supérieure (cercle rouge en pointillés).
2. Dévissez et retirez les deux vis du support (cercles rouges).

#### Attention !

Le fader est connecté par deux types de vis différents. Assurez-vous d'utiliser les vis correctes au moment de remettre le fader en place.

3. Retirez avec précaution le fader et déconnectez-le de son connecteur.
4. Connectez le nouveau fader au connecteur puis remettez-le doucement en place.
5. Remettez en place la partie couvrant les faders, puis revissez-la.

## Comment remplacer le crossfader



1. Dévissez et retirez les quatre vis (cercles rouges).
2. Retirez avec précaution le crossfader et déconnectez-le de son connecteur.
3. Connectez le nouveau crossfader au connecteur puis remettez-le doucement en place.
4. Remettez en place la partie couvrant les faders, puis revissez-la.

## Utilisation de la Core Mix-3 USB avec un logiciel PC pouvant accéder à une seule carte son

Si le logiciel pour PC que vous pensez utiliser avec les deux ports USB **USB1 (68)** et **USB2 (66)** fonctionne avec une seule carte son, vous devrez installer le gratuit ASIO4ALL. Ce dernier est téléchargeable sur <http://www.asio4all.com/>.

Une fois le logiciel ASIO4ALL installé, assurez-vous que les réglages correspondent à ceux représentés ci-dessous.

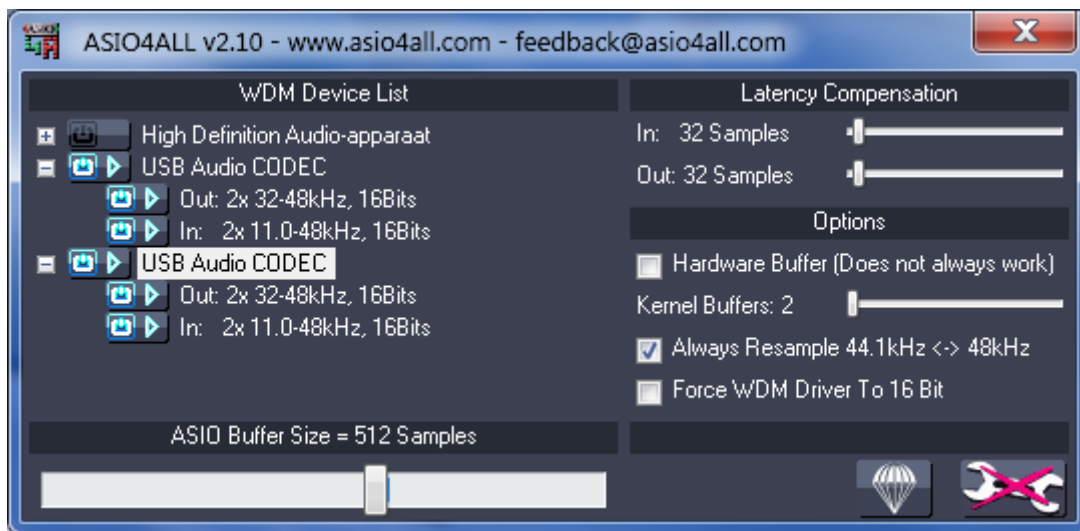


Fig. 15

Si vous utilisez un Mac, vous pouvez utiliser les réglages audio et Midi pour configurer le logiciel.

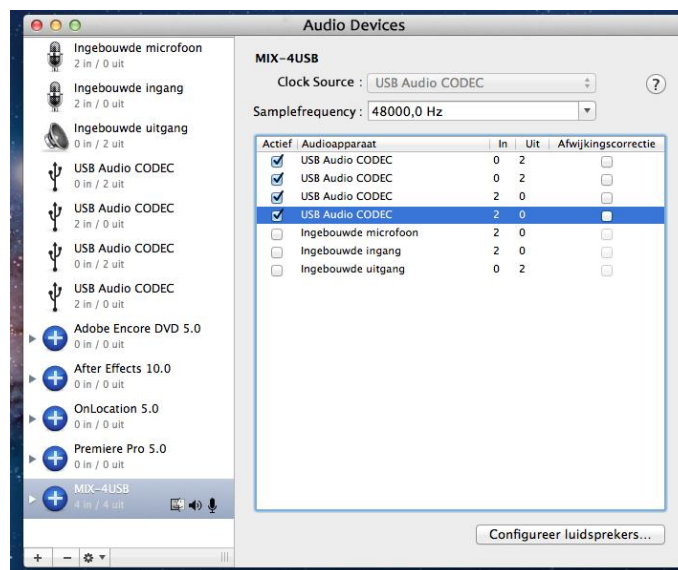
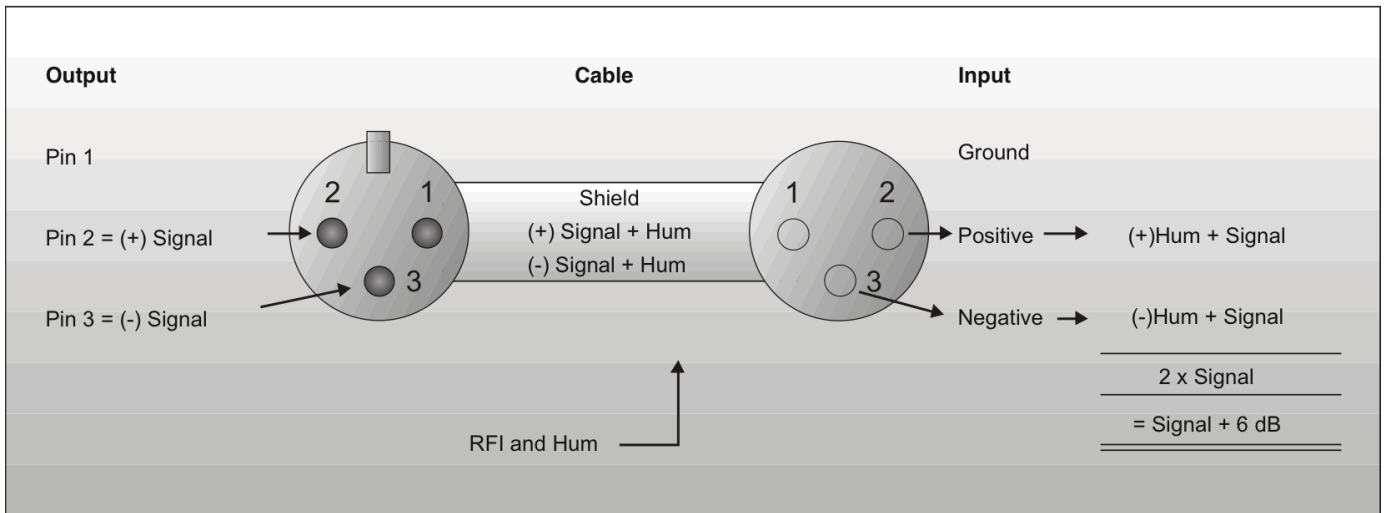
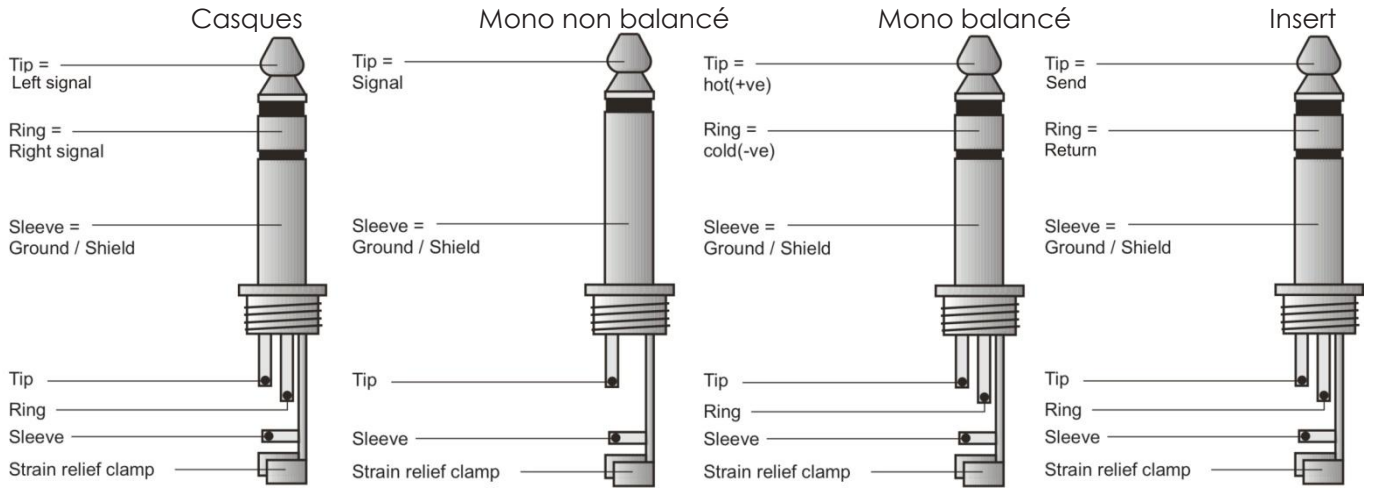


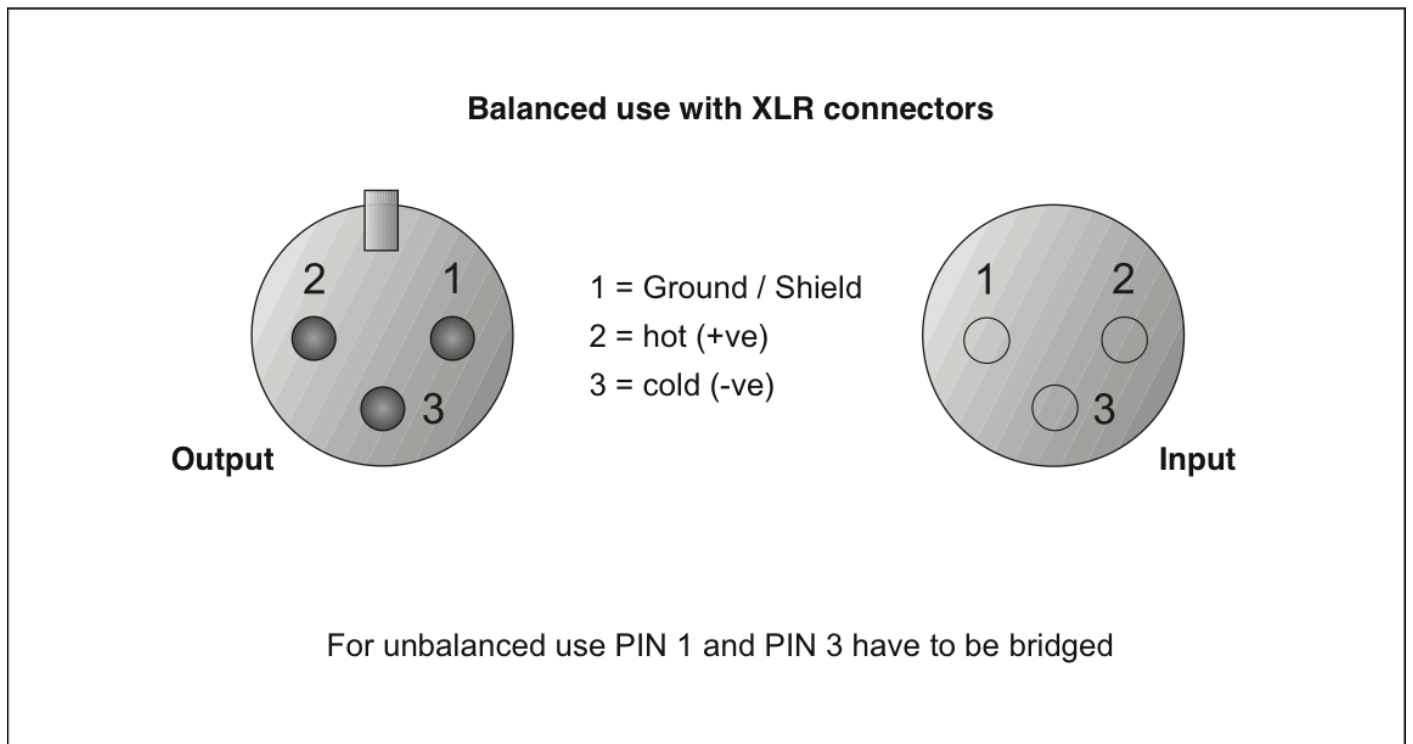
Fig. 16

# Câbles de connexion

Prenez soin de vos câbles en les tenant toujours par les connecteurs et en évitant de les nouer ou de les tordre lorsque vous les enroulez : cela augmente leur durée de vie et améliore leur robustesse. Vérifiez régulièrement vos câbles. De nombreux problèmes (mauvais contacts, interférences de terre, décharges, etc.) sont liés à l'utilisation de câbles inadaptés ou en mauvais état.



## Compensation d'une interférence avec des connexions balancées



## Entretien

La DAP Audio Core Mix-3 USB ne requiert presque pas d'entretien. Cependant, vous devez veiller à la propreté de l'unité. Débranchez l'alimentation électrique puis nettoyez le couvercle à l'aide d'un chiffon humide. Ne plongez sous aucun prétexte l'unité dans un liquide. N'utilisez ni alcool ni solvants. Assurez-vous que les branchements restent propres. Débranchez l'alimentation électrique et nettoyez les branchements à l'aide d'un chiffon humide. Assurez-vous qu'ils sont parfaitement secs avant de connecter le matériel ou de le brancher à l'alimentation électrique.

## Dépannage

DAP Audio Core Mix-3 USB

Ce guide de dépannage est conçu pour vous aider à résoudre des problèmes simples. Pour ce faire, vous devez suivre les étapes suivantes dans l'ordre afin de trouver une solution. Dès que l'unité fonctionne à nouveau correctement, ne suivez plus ces étapes.

1. Si le dispositif ne fonctionne pas correctement, débranchez l'appareil.
2. Vérifiez l'alimentation de la prise murale, tous les câbles, les connexions, etc.
3. Si tout ce qui est mentionné ci-dessus semble fonctionner correctement, rebranchez l'unité.
4. Si rien ne se produit au bout de 30 secondes, débranchez l'appareil.
5. Rapportez l'appareil à votre revendeur DAP.

## Caractéristiques du produit

- Canaux d'entrée :
  - 1 x microphone, combi XLR / jack
  - 6 x ligne, RCA
  - 1 x phono, RCA
  - 2 x USB, type B
  - 1 x retour, RCA
- Canaux de sortie :
  - 1 x REC, RCA
  - 1 x cabine, RCA
  - 1 x master non-balancée, RCA
  - 1 x master balancée, XLR
  - 1 x casque, jack TRS de 6,3 mm
  - 2 x USB, type B
  - 1 x envoi, RCA
- Port USB : interface audio entrée / sortie pour MAC & PC, 48 KHz, 16 bits
- Égalisation de canal
  - Fréquences aiguës : 13 kHz
  - Plage d'aigus : - 26 dB / + 12 dB
  - Fréquences médiums : 1 kHz
  - Plage de médiums : - 26 dB / + 12 dB
  - Fréquences graves : 70 Hz
  - Plage de graves : - 26 dB / + 12 dB
- Égalisation du microphone
  - Fréquences aiguës : 5 kHz
  - Plage d'aigus : - 12 dB / + 12 dB
  - Fréquences médiums : 800 kHz
  - Plage de médiums : - 12 dB / + 12 dB
  - Fréquences graves : 120 Hz
  - Plage de graves : - 12 dB / + 12 dB
- Port USB : interface audio entrée / sortie pour MAC & PC, 48 KHz, 16 bits
- Égaliseur des canaux : - 26 dB / + 12 dB
- Égaliseur du microphone : - 12 dB / + 12 dB
- Réponse en fréquence : 20 Hz - 20 KHz
- T.H.D. : <0.1%
- Dimensions : 268 x 381 x 88 (L x l x H)
- Alimentation : 100 - 240 V C.A. 50 / 60 Hz
- Consommation électrique : 10 W
- Fusible : T1A
- Poids : 4,6 Kg



La conception et les caractéristiques du produit sont soumises à toute modification sans avis préalable.



Site web : [www.Dap-audio.info](http://www.Dap-audio.info)  
Adresse électronique : [service@highlite.nl](mailto:service@highlite.nl)



© 2013 DapAudio.